

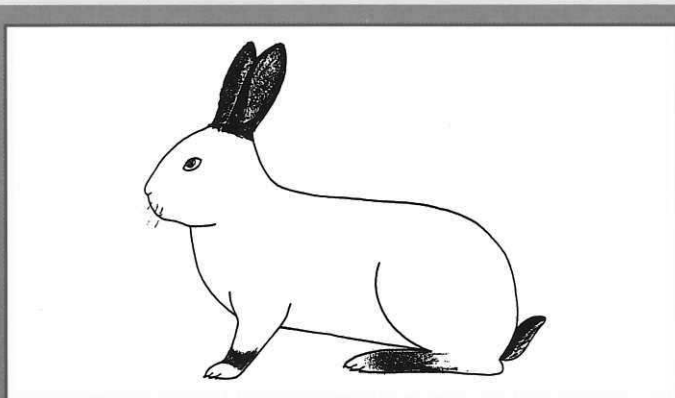
Ing. Vladimír Malík<sup>1</sup>  
RNDr. Ján Rafay, CSc.<sup>2</sup>

<sup>1</sup>Ivanka pri Dunaji

<sup>2</sup>Výskumný ústav živočíšnej výroby, Nitra

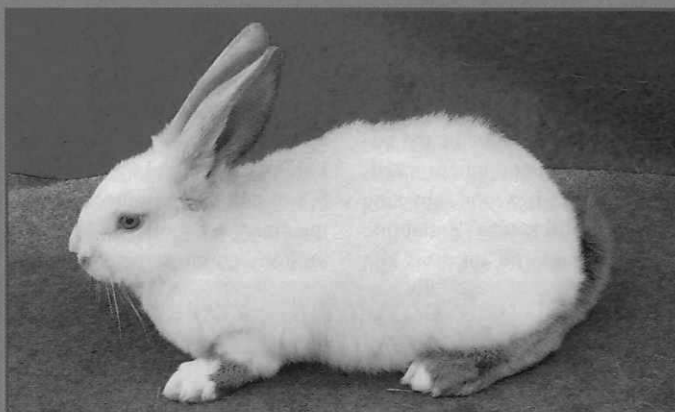
Podnetom pre napísanie tohto článku bola moja návšteva u RNDr. Jána Rafaya, CSc., na farme VÚŽV Nitra pre šľachtenie králikov. Ukázal mi populáciu, ktorá zostala po jeho predchodcovi doc. J. Zelníkovi. Vznikla ako selekčný odpad pri šľachtení nitrianskeho králika. Charakterizoval ju ako interakciu génov holandskej a akromelanickej strakatosti a plánoval ju použiť na vyšľachtenie nového plemena, ktorému určil názov zoborský králik. Doc. Zelník nestačil, bohužiaľ, tento svoj zámer naplniť. Strakatosť kresby tejto zostatkovej populácie bola naznačená vo farebnosti ušnic, chvostíka a farebnými manžetami nad bielymi labkami (pozri snímky a štandard šľachtiteľského zámeru). Nakoľko ide o kresbovú kombináciu, ktorá nie je dodnes registrovaná vo svetovom genofonde plemien, po širších konzultáciách sme sa rozhodli pre projekt jeho vyšľachtenia v spolupráci s chovateľmi, ktorí majú vhodné chovné podmienky a môžu svojou odbornosťou a tvorivým prístupom spolupracovať na zámeroch šľachtenia.

Pri vytváraní podmienok šľachtenia prevzal Dr. Ján Rafay, CSc., na seba metodiku šľachtenia-vypracovanie štandardu zoborského králika, metodický postup pre jednotlivé etapy šľachtenia a riešenie čiastkových problémov a zásahov do aplikácie plemenitby a kombinácií rodičovských genotypov. Ja som prevzal na seba povinnosti výberu chovateľov, vytvorenie šľachtiteľských stredísk a koordináciu činnosti šľachtenia a vybavovania agendy spojenej so šľach-

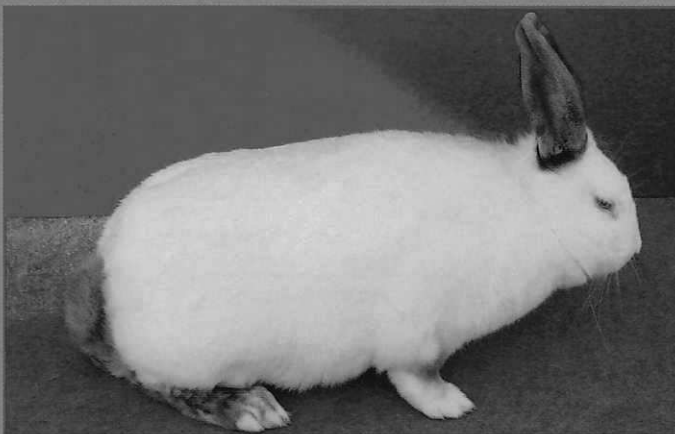


Štandard kresby zoborského králika.

## Šľachtíme zoborského králika



2-mesačné mláďa F1 generácie zo šľachtenia zoborského králika. Ušnice a manžety predných končatín málo pigmentované, chvostík a manžety zadných končatín dobré.



5-mesačný králik F1 generácie zo šľachtenia zoborského králika so znakmi a intenzitou vyfarbenia približujúcim sa stanovenému štandardu.

tením vo vzťahu ku kompetentným orgánom SZCH.

Prijali sme koncepciu vytvorenia 3 šľachtiteľských stredísk, ktoré budú reprezentovať odlišnosť klimatických podmienok s eliminujúcim účinkom na depresívnosť príbuzenskej plemenitby a výmeny zvierat do požadovaných kombinácií. Zo zámeru sa nám nepodarilo vytvoriť šľachtiteľské stredisko pre klimatické podmienky východoslovenskej oblasti. Vytvorili sme strediská pre levickú oblasť so sídlom v Jure nad Hronom a senecké stredisko. Okrem týchto stredísk sa do šľachtenia zapojil i chovateľský krúžok pri Strednej poľnohospodárskej a veterinárskej škole v Nitre - Šindolke pod vedením skúseného chovateľa Ing. Štefana Šušlíka. Každé stredisko má svojho vedúceho, ktorý vykonáva koordináciu v rámci strediska, konzultuje a rieši jeho problémy s hlavným koordinátorom šľachtenia.

### Súčasný stav a výsledky

V stredisku Jur nad Hronom šľachtí zoborského králika 5 chovateľov. Materiál na šľachtenie prevzali z VÚŽV Nitra v druhej polovici roka 2000. V potomstve F1 generácie sa u 3 chovateľov vyskytli zvieratá s lepšou kresbou ako mali rodičia.

Na miestnej výstave ZO SZCH v Jure nad Hronom v dňoch 31. augusta až 1. septembra 2001 predstavilo 5 členov tejto organizácie chovateľskej verejnosti zvieratá F1 generácie a na Celoštátnej výstave SZCH v Nitre 1. a 2. decembra 2001 v expozícii Klubu KANINO vystavoval telesne dospelé zvieratá z odchovu Jozef Hárnonyk z tohto strediska spolu s chovateľským krúžkom pri Strednej pokračovanie na 44. strane

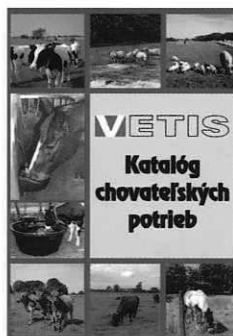
# WETIS

Chovateľské, jazdecké potreby  
a elektrické ohradníky

930 03 Kráľovičové Kračany 91  
tel.: 031/5514 112, fax: 031/5521 522  
e-mail: vetis@nexta.sk

## PONUKA KATALÓGOV

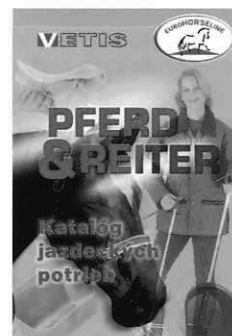
V prípade Vášho záujmu  
Vám katalóg radi zašleme



Rozsah: 202 strán  
Cena: 150,-Sk



52 plnofareb.strán  
50,-Sk



68 plnofareb. strán  
60,-Sk

Pri objednávke tovaru nad 10.000,- Sk cenu katalógu odčítame z Vašej faktúry.

**Návrh štandardu zoborského kráľika**

Zoborský králik (Z)

Genotyp:

a<sup>a</sup>a<sup>a</sup> BB CC DD gg ss čiernya<sup>a</sup>a<sup>a</sup> BB cc DD gg ss havranovitýa<sup>a</sup>a<sup>a</sup> BB CC dd gg ss modrýa<sup>a</sup>a<sup>a</sup> BB CC dd GG ss modrý divosfarbený**Rast živej hmotnosti:**

Mesiac	1	2	3	4	5	6	7	8
kg	0,6	1,4	2,2	2,9	3,4	3,8	4,0	4,3

**Bodovacia stupnica:**

Pozícia	Počet bodov
1. Hmotnosť	10
2. Tvar	20
3. Typ	20
4. Srst	20
5. Kresba a farba kresby	20
6. Farba bieleho základu srsti a očí	10
Spolu	100

**Pozícia 1 - Hmotnosť**

3,50-3,74 kg	3,75-4,24 kg	4,25-5,25 kg	5,26-5,50 kg
8 bodov	9 bodov	10 bodov	9 bodov

**Pozícia 2 - Tvar**

(Pozri všeobecnú časť.)

**Pozícia 3 - Typ**

Telo je zavalité, valcovitého tvaru so širokou hrudnou a panvovou časťou s výrazným osvalením stehien. Hlava je v nosovej a čelnej časti široká. Končatiny sú kratšie, silnejšie a širšie nasadené. Ušnice sú pevné, hrubé, dobre osvalené, na koncoch zaoblené, ich dĺžka je 11-12 cm.

**Pozícia 4 - Srst**

Srst je hustá, pružná s výraznými elastickými pesíkmi v dĺžke približne 3 cm.

**Pozícia 5 - Kresba a farba kresby**

Kresba hlavy sa skladá zo zafarbených ušnic. Na končatinách sa vyskytujú manžety zo zafarbením v okolí laktového kĺbu a päty. Chvost je sfarbený menej intenzívne, v prípade výskytu homozygotnej zostavy alel génu G je spodok chvosta až biely. Sfarbenie kresby zodpovedá príslušným alelám v genetickom vzorci. Farba pazúrikov je rohovitá s rôznou intenzitou odtieňa.

**Pozícia 6 - Farba bieleho základu srsti a očí**

Krycia farba aj farba podsady je čisto biela. Farba očí je svetločervená s tmavočervenou zrenicou.

*pokračovanie zo 40. strany*  
poľnohospodárskej a veterinárskej školy v Nitre - Šindolke. Poradcu chovu pri výbere mláďat na zaradenie do kombinácií robí Milan Ševčík z Dolného Pialu, ktorý v súčinnosti s hlavným registrátorom Pavlom Hasprom realizuje tetovanie pridelených čísel v súlade so smernicami pre výskumné chovy králikov.

Vedúcim strediska je Ernest Tanócski (Jur nad Hronom č. 235). Okrem nich sa šľachtenia zúčastňujú Jozef Hámornýk, Juraj Nagy st. a Ján Mihálka. V stredisku Senec vykonáva poradenskú činnosť a evidenciu nádejného potomstva Karol Kováč zo Senca a koordináciu Ing. Vladimír Malík (Ivanka pri

Dunaji, Záhradnícka 39). Okrem nich sa šľachtenia zúčastňujú Miroslav Guryča a Jozef Šalkovič, obaja zo seneckej ZO SZCH. Chovatelia prevzali materiál na šľachtenie z VÚŽV Nitra o pol roka neskôr (12.3. 2001), teda odstavené mláďatá, čo podmienilo neskorší vstup do procesu šľachtenia.

**Stručná charakteristika materiálu použitého na šľachtenie**

Účinkom dlhodobej príbuzenskej plemenitby v rámci udržiavania spomínanej populácie vo VÚŽV Nitra sa pri niektorých zvieratách prejavilo oslabenie konštitúcie, zníženie odolnosti a aj nižšia plodnosť a životaschopnosť mláďat.

V exteriéri vykazovali najväčšie

**Neprípustné chyby****V pozícii 1**

Hmotnosť nižšia ako 3,5 kg a vyššia ako 5,50 kg (neklasifikovaný)

**V pozícii 2**

Pozri všeobecnú časť

**V pozícii 3**

Veľmi úzke a dlhé telo (výluka), úzka dlhá hlava (výluka), ušnice dlhšie ako 13,5 cm (výluka).

**V pozícii 4**

Srst skoro bez podsady (výluka), príliš mäkká. Splstnatená alebo hrubá srst (výluka). Veľké odchýlky od stanovenej dĺžky a štruktúry srsti.

**V pozícii 5**

Úplne nevyrazná farba (neklasifikovaný), biele škvrny a skupiny bielych chlpcov v kresbe (výluka). Vo farbe kresby je neprípustná iná farba ako čierna, havranovitá a sivomodrá (výluka). Silne nahrdzavá kresba (neklasifikovaný). Biely pazúrik.

**V pozícii 6**

Sadzovitý závoj (neklasifikovaný), výskyt pigmentových škvŕn na inej časti tela než ako sú prípustné (neklasifikovaný). Iná farba očí (výluka).

**Prípustné chyby****V pozícii 1**

Pozri stupnicu hmotnosti.

**V pozícii 2**

Pozri všeobecnú časť.

**V pozícii 3**

Pretiahnutejšie telo s dlhším krkom a končatinami, menej osvalené stehná. Menej výrazná hlava, menšie odchýlky od ideálneho tvaru a dĺžky ušnic.

**V pozícii 4**

Redšia srst, nerovnomerne rozložená, mäkká alebo tvrdé pesíky, menšie odchýlky od predpisanej dĺžky srsti.

**V pozícii 5**

Menej ostré ohraničenie kresby na ušniciach. Neprítomnosť manžiet na predných končatinách. Ojedinelé biele chlpy v kresbe. Odchýlky od stanovenej farby pazúrikov.

**V pozícii 6**

Biela farba so žltkastým nádychom, pigmentované chlpy okolo análneho otvoru, na krku, laloku a pri mliečnych bradavkách. Menšie odchýlky od stanovenej farby očí.

odchýlky tvarovanie a línie hlavy vo vzťahu k šľachtiteľskému zámeru mäsového rámca a typu kráľika. V kresbe sa vyskytovali nedostatky vo farbe ušnic, napr. jedna ušnica biela, druhá farebná alebo strakatosť rôzneho stupňa. S farebnosťou ušnic komunikovala aj farebnosť chvostika, a to najmä v intenzite jeho sfarbenia.

Najväčšia nevyrovnanosť sa vyskytovala v kresbe a vyfarbení manžiet: na predných končatinách buď chýbali, alebo sa vyskytovali iba na jednej končatine a často boli iba naznačené. Ak sa vyskytovali na zadných končatinách, neboli symetrické, ani presne ohraničené.

**Predbežné zhodnotenie získaného potomstva (F1)**

Pri zámeroch šľachtenia sme uvažovali s veľkou variabilitou kráľika, a preto sme aj predpokladali, že pri použití viacerých rodičov-

ských kombinácií sa vyskytne potomstvo s požadovanými znakmi alebo aspoň so znakmi blížiacimi sa k požadovaným.

Tento prípad nastal v rodičovskej populácii chovateľa Hámornýka, Nagya st. a Ščevíka. V mojom chove som po jednej samici získal mláďatá v treťom vrhu s výborne vyfarbenými ušnicami, avšak s nedostatkami v kresbe a vyfarbení manžiet. Po druhej samici som získal potomstvo s požadovanou farbou a kresbou manžiet, avšak so slabším vyfarbením ušnic a chvostom. Obe boli pripustené tým istým samcom. Toto mi aj jasne naznačuje ďalší postup zostavenia rodičovských kombinácií. V chovoch, v ktorých nedošlo k zlepšeniu daného stavu v porovnaní s použitými rodičmi, sa uskutoční zaradenie zvierat s pozitívnymi znakmi z chovov, v ktorých sa získalo pozitívne potomstvo. □